



뉴욕 재개



고용주 및 피고용인을 위한 소매 임대, 수리, 청소 지침

본 지침은 재개가 허용된 뉴욕주 지역을 비롯해 필수 소매 사업의 운영이 이전에 필수로 허용되어 사업 또는 서비스의 일부로서 운영하는 소매점을 비롯해 주 전역의 기타 지역에서 사업 또는 서비스의 일부로서 임대, 수리, 청소 활동을 실시하는 모든 소매 사업체에 적용됩니다. 자세한 내용은 소매 임대, 수리 및 청소 활동에 대한 코로나19 임시 지침(Interim COVID-19 Guidance for Retail Rental, Repair, and Cleaning Activities)을 참조하십시오.

코로나19 공중 보건 비상 사태 기간 중, 모든 소매 임대, 수리 및 청소 사업체는 임대, 수리 및 청소 소매 활동과 관련된 주 및 연방 요구 사항의 변경 사항을 최신 상태로 유지하고 이러한 변경 사항을 작업에 통합해야 합니다. 본 지침은 기존의 적용 가능한 지역, 주, 연방의 법, 규정, 기준을 교체하기 위해 만들어진 것이 아닙니다.

	필수	권장 모범 사례
물리적 거리두기	<ul style="list-style-type: none"> ✓ 핵심 활동의 안전을 위해 더 짧은 거리가 필요하지 않는 경우를 제외하고 개인 간 6피트의 거리를 유지합니다. ✓ 현재 업무에 필수적인 직원으로 출근 제한 및/또는 직원과 고객 이동을 장기간에 분포하는 등 대면 접촉 및 밀집을 완화합니다. ✓ 근로자 및 고객의 인원은 점유 증명서에 의해 설정된 특정 지역에 대한 최대 점유 인원의 50 퍼센트 이하로 제한해야 하며, 고객을 포함한 모든 사람이 타인으로부터 6 피트의 공간을 유지하고 모든 경우 허용되는 페이스 커버를 착용하도록 해야 합니다. ✓ 모든 사람이 페이스 커버를 착용하는 경우를 제외하고 좁은 공간(엘리베이터, 소형 창고, 금전 등)에는 반드시 한 번에 한 사람만 있어야 합니다. 두 명 이상의 사람이 점유하는 경우 최대 수용 인원의 50 퍼센트 미만으로 점유해야 합니다. ✓ 중요하지 않은 대면 모임(회의 등)을 가능한 범위에서 최대한으로 제한. ✓ 픽업 및 배달을 위한 구역을 지정하여 가능한 한 접촉을 제한합니다. ✓ 대기실 폐쇄를 고려하고 고객이 대기할 가능성이 있는 상점 밖에 6피트 거리를 표시하는 표지 및 바닥 거리 마커를 게시합니다. ✓ 탈의실에 손 세정제를 포함하여 직원 및 고객이 사용할 수 있는 적절한 청소 및 위생 용품이 갖추어져 있는지 확인합니다. 	<ul style="list-style-type: none"> ✓ 6피트 거리를 유지할 수 있도록 작업 공간 및 직원 좌석 공간의 사용을 수정하거나 제한합니다. ✓ 좁은 통로, 복도 또는 공간에서 화살표가 표시된 테이프로 표지를 게시하여 소매 구역을 변경하고 양방향 이동량을 줄일 수 있습니다. ✓ 명확하게 지정된 별도의 출입구를 지정하십시오. ✓ 예약 고객으로 서비스(컴퓨터 수리, 드라이 클리닝)를 한정합니다. ✓ 픽업 시간을 통지해 고객의 도착 시간을 교대로 지정하고, 장을 활용하여 직접 전달을 피하십시오. ✓ 정문 근처에 주차 공간을 확보하여 커브사이드 픽업을 장려하고, 가능한 경우 고객이 차에서 대기하는 동안 터치리스 방식의 배송 시스템을 구현하고 직접 전달을 피합니다. ✓ 고객 대기 구역(선, 주차장 등) 지정하고 배치하여 사회적 거리두기를 최대한으로 준수할 수 있도록 하고, 고객이 차에서 물건을 받을 수 있는 터치리스 배송 시스템을 실시합니다. ✓ 고객이 터치리스 결제 옵션을 사용하거나 선결제하도록 유도하십시오. ✓ 개선된 청소 및 소독 절차를 위해 필요에 따라 소매 운영 시간을 조정합니다. ✓ 홈서비스의 경우 서비스 제공 시간을 공지하고 고객이 페이스 커버를 착용하며 사회적 거리두기를 준수하도록 권장합니다. ✓ 고객에게 원격 쇼핑 대안을 제공합니다(클릭 앤 콜렉트, 배송 등). ✓ 고객 사용 후 탈의실을 청소하고 소독하십시오. ✓ 가능한 경우 전화 또는 화상 회의를 진행합니다. 만약 대면 모임이 필요하다면 참가자들 사이에 적절한 사회적 거리를 유지하며 개방되고 통풍이 잘되는 공간에서 진행해야 합니다.

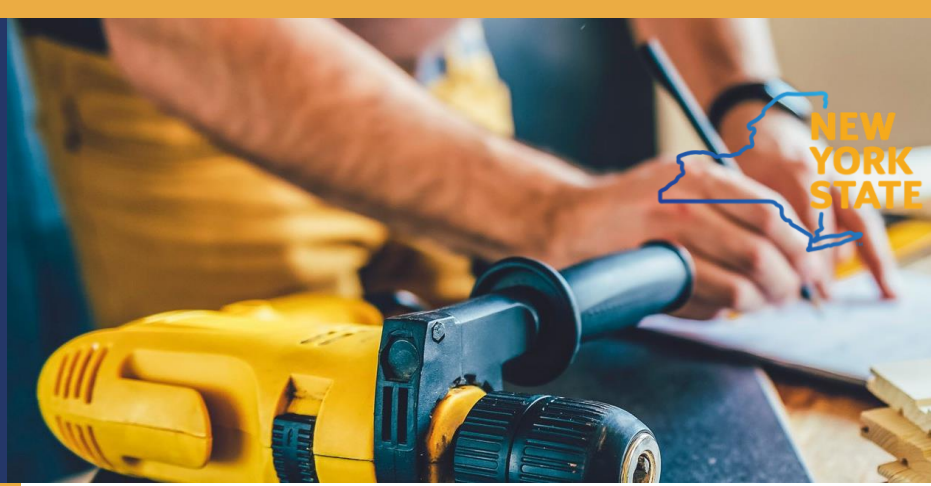
STAY HOME.

STOP THE SPREAD.

SAVE LIVES.



뉴욕 재개



고용주 및 피고용인을 위한 소매 임대, 수리, 청소 지침

본 지침은 **재개**가 허용된 뉴욕주 지역을 비롯해 필수 소매 사업의 운영이 이전에 필수로 허용되어 사업 또는 서비스의 일부로서 운영하는 소매점을 비롯해 주 전역의 기타 지역에서 사업 또는 서비스의 일부로서 임대, 수리, 청소 활동을 실시하는 모든 소매 사업체에 적용됩니다. 자세한 내용은 소매 임대, 수리 및 청소 활동에 대한 **코로나19 임시 지침(Interim COVID-19 Guidance for Retail Rental, Repair, and Cleaning Activities)**을 참조하십시오.

코로나19 공중 보건 비상 사태 기간 중, 모든 소매 임대, 수리 및 청소 사업체는 임대, 수리 및 청소 소매 활동과 관련된 주 및 연방 요구 사항의 변경 사항을 최신 상태로 유지하고 이러한 변경 사항을 작업에 통합해야 합니다. 본 지침은 기존의 적용 가능한 지역, 주, 연방의 법, 규정, 기준을 교체하기 위해 만들어진 것이 아닙니다.

	필수	권장 모범 사례
물리적 거리두기		<ul style="list-style-type: none"> ✓ 테이프 또는 표지판으로 일반적으로 사용되는 공간 및 기타 적용 가능한 현장 영역(출근/퇴근 구역, 건강 선별 스테이션, 금전 등록기, 줄, 상품 진열로)에 사회적 거리두기 마커를 게시합니다.
보호 장비	<ul style="list-style-type: none"> ✓ 2세 이상이고 의학적으로 페이스 커버 착용이 가능한 경우라면 소매점에 입장하는 모든 고객이 허용 가능한 페이스 커버를 착용하도록 합니다. ✓ 고용주는 직원에게 무료로 허용 가능한 안전 가리개를 직원에게 제공하고 교체할 가리개를 적절히 공급해야 합니다. ✓ 허용되는 페이스 커버에는 작업 특성 상 더욱 엄격한 PPE(N95 인공 호흡기, 페이스 실드 등)이 요구되지 않는 한, 천 소재(수제 봉제, 퀵 컷, 두건) 및 의료용 마스크가 포함되나 이에 국한되지 않습니다. ✓ 페이스 커버는 사용 후 세척하거나 교체해야 하며 공유해서는 안 됩니다. ✓ 고용주는 적절한 페이스 커버를 포함하는 PPE를 적절하게 착용, 탈착, 세척 폐기하는 방법에 대해 직원을 교육해야 합니다. ✓ 직원들은 고객 또는 다른 직원과 6피트 이내의 거리에 있거나 고객과 접촉할 경우(구매 내역 입력, 가정용 기기 수리 등) 페이스 커버를 착용해야 합니다. ✓ 물체(금전 등록기 등)의 공유를 제한하고 공유 표면을 만지지 않도록 하거나, 공유 물체 또는 접촉이 잦은 구역과 접촉할 때는 장갑(업무 관련 또는 의료)을 착용하거나, 접촉 전후에 손을 소독하거나 씻으십시오. ✓ 이동 및 고객과의 접촉이 잦은 사업(가전 제품 수리, 가정 청소 서비스 등)의 경우 직원은 고객과 6피트 이내의 거리에 있다면 페이스 커버를 착용해야 합니다. ✓ 차량 이동이 필요하고 두 명 이상의 직원이 차량에 승차하는 경우 모든 탑승 직원은 페이스 커버를 착용해야 합니다. 	<ul style="list-style-type: none"> ✓ 청소 서비스(주택 청소 등)의 경우 직원은 일회용 장갑을 착용해야 합니다. ✓ 홈 서비스 중 페이스 커버를 착용하고 사회적 거리두기 지침을 준수하도록 고객에게 권고합니다. ✓ 직원과 고객이 밀폐된 공간에서 항상 페이스 커버를 착용하도록 권고합니다. ✓ 직원이 공유 차량으로 출장을 가야 할 필요성을 최소화합니다.

STAY HOME.

STOP THE SPREAD.

SAVE LIVES.



뉴욕 재개



고용주 및 피고용인을 위한 소매 임대, 수리, 청소 지침

본 지침은 **재개**가 허용된 뉴욕주 지역을 비롯해 필수 소매 사업의 운영이 이전에 필수로 허용되어 사업 또는 서비스의 일부로서 운영하는 소매점을 비롯해 주 전역의 기타 지역에서 사업 또는 서비스의 일부로서 임대, 수리, 청소 활동을 실시하는 모든 소매 사업체에 적용됩니다. 자세한 내용은 소매 임대, 수리 및 청소 활동에 대한 **코로나19 임시 지침(Interim COVID-19 Guidance for Retail Rental, Repair, and Cleaning Activities)**을 참조하십시오.

코로나19 공중 보건 비상 사태 기간 중, 모든 소매 임대, 수리 및 청소 사업체는 임대, 수리 및 청소 소매 활동과 관련된 주 및 연방 요구 사항의 변경 사항을 최신 상태로 유지하고 이러한 변경 사항을 작업에 통합해야 합니다. 본 지침은 기존의 적용 가능한 지역, 주, 연방의 법, 규정, 기준을 교체하기 위해 만들어진 것이 아닙니다.

	필수	권장 모범 사례
위생, 청소 및 소독	<ul style="list-style-type: none"> ✓ 질병 통제 예방 센터(CDC) 및 보건부(DOH)의 위생 요구 사항을 준수하고 날짜, 시간, 소독 및 청소 범위를 기록한 청소 일지를 현장에 유지하십시오. ✓ 비누, 물 및 종이 타올로 손을 씻는 것 또는 손 씻기를 실행하기 어려운 지역에서는 알코올을 60 퍼센트 이상 함유한 알코올 성분 손소독제를 포함하여 직원을 위한 손 위생 스테이션을 제공 및 유지합니다. ✓ 직원이 세탁물을 처리하거나 임대 또는 수리 장비 또는 개인 고객의 주택을 청소 및 소독한 후 비누와 물로 20초 동안 손을 씻어 손 위생 절차를 시행하도록 의무화합니다. ✓ 직원들이 자주 접촉하는 공유 표면을 사용하기 전후에 청소/소독 용품을 사용하도록 권장하고, 그 후 손 위생 조치를 수행하도록 합니다. ✓ 매장 전체의 사용이 편리한 장소에 직원과 고객을 위해 손소독제를 비치합니다. ✓ 고객이 상품을 픽업하기 전, 그리고 고객이 상품을 반환한 후 장비와 물품을 소독해야 합니다. ✓ 상품 이송 또는 고객 방문 전후 손을 소독합니다.. ✓ 최소 근무 시프트 변경 후, 매일, 혹은 필요하다면 더욱 자주 정기적으로 청소 및 소독을 실시하고 공유 물품(레지스터 등) 및 표면을 포함하여 결제 장비, 픽업 구역, 화장실, 차량, 공용 구역 등 사람의 이동이 잦은 구역은 환경보호청(Environmental Protection Agency, EPA)이 코로나19에 효과적이라고 인증한 환경보존부(Department of Environmental Conservation, DEC) 제품을 사용하여 더욱 자주 청소 및 소독합니다. 	<ul style="list-style-type: none"> ✓ 가능하면 안전 예방 조치를 유지하면서 실외 공기로 환기합니다(창문 및 문 열기). ✓ 직원이 집에서 점심을 가져 오도록 권장하고 직원이 식사를 하는 동안 사회적 거리두기를 준수할 수 있는 적절한 공간을 마련하십시오. ✓ 세탁 서비스(세탁실, 드라이 클리너 등)를 제공하는 사업체의 경우 다음의 CDC 지침을 준수합니다. <ul style="list-style-type: none"> • 세탁물은 온수로 세탁하고 완전히 건조해야 합니다. • 고객의 세탁물을 섞으면 안 됩니다. • 더러운 세탁물은 흔들어서는 안 됩니다. • 사용 후 장비(헤파, 가방 등)를 세척하고 소독합니다.

STAY HOME.

STOP THE SPREAD.

SAVE LIVES.



뉴욕 재개



고용주 및 피고용인을 위한 소매 임대, 수리, 청소 지침

본 지침은 재개가 허용된 뉴욕주 지역을 비롯해 필수 소매 사업의 운영이 이전에 필수로 허용되어 사업 또는 서비스의 일부로서 운영하는 소매점을 비롯해 주 전역의 기타 지역에서 사업 또는 서비스의 일부로서 임대, 수리, 청소 활동을 실시하는 모든 소매 사업체에 적용됩니다. 자세한 내용은 소매 임대, 수리 및 청소 활동에 대한 코로나19 임시 지침(Interim COVID-19 Guidance for Retail Rental, Repair, and Cleaning Activities)을 참조하십시오.

코로나19 공중 보건 비상 사태 기간 중, 모든 소매 임대, 수리 및 청소 사업체는 임대, 수리 및 청소 소매 활동과 관련된 주 및 연방 요구 사항의 변경 사항을 최신 상태로 유지하고 이러한 변경 사항을 작업에 통합해야 합니다. 본 지침은 기존의 적용 가능한 지역, 주, 연방의 법, 규정, 기준을 교체하기 위해 만들어진 것이 아닙니다.

	필수	권장 모범 사례
위생, 청소 및 소독 (계속)	<ul style="list-style-type: none"> ✓ 청소 또는 소독 제품이나 청소 및 소독 행위가 안전 상의 위험을 야기하거나 소재나 기기를 손상하는 경우, 직원은 사용 중 손 위생 스테이션을 사용 및/또는 일회용 장갑을 제공받아야 합니다. ✓ 음식 및 음료의 공유를 금지합니다(뷔페 스타일 식사). ✓ 임대 장비 또는 물품을 제공하거나 수리 서비스(스포츠 장비 대여)를 제공하는 경우, 고객 픽업 전 및 장비 또는 물품 반환 후 장비 또는 물품을 세척하고 소독합니다. ✓ 청소 서비스(주택 청소)를 제공하는 경우, 한 장소에서 사용 후 반드시 모든 장비 각 용도와 장소 사이의 모든 장비 (진공 청소기, 바구니 등)를 소독합니다. 	
의사소통	<ul style="list-style-type: none"> ✓ 주정부가 지정한 업계 지침을 검토하고 이해했으며 이를 이행할 것임을 보증해야 합니다. ✓ 적절한 위생, 사회적 거리두기 규칙, 개인 보호 장비의 적절한 사용, 청소 및 소독 절차를 준수하도록 직원 및 고객에게 상기시키도록 소매점 내부 및 외부에 표지판을 게시하십시오. ✓ 모든 직원을 대상으로 새로운 프로토콜을 교육하고 안전 지침을 자주 전달합니다. ✓ 근로자, 방문객, 또는 고객인 타인과 소매점에서 근접 또는 밀접 접촉을 하고 코로나19 검사에서 양성 판정을 받은 경우 직원은 즉시 주 및 지역 보건부에 통보하고 접촉 추적 노력에 협조해야 합니다. 여기에는 그 개인과 근접 또는 밀접 접촉을 한 근로자, 방문자 및/또는 고객(인지한 경우)과 같은 잠재적 접촉 통보가 포함되며 주 및 연방법 및 규정에 따라 기밀을 유지해야 합니다. ✓ 현장에 완성된 안전 계획을 눈에 띄게 게시합니다. 	<ul style="list-style-type: none"> ✓ 최신 정보를 제공하기 위한 일관된 수단으로 직원, 방문자 및 고객을 위한 의사소통 계획을 수립합니다. ✓ CDC 및 DOH 지침에 따라 소셜 미디어, 구두 커뮤니케이션 및 표지를 활용하여 고객에게 지침을 제공하고 타인과 6피트 이상의 거리를 유지할 수 없을 때 페이스 커버 사용을 권장하십시오.

STAY HOME.

STOP THE SPREAD.

SAVE LIVES.



NEW YORK STATE

뉴욕 재개



고용주 및 피고용인을 위한 소매 임대, 수리, 청소 지침

본 지침은 재개가 허용된 뉴욕주 지역을 비롯해 필수 소매 사업의 운영이 이전에 필수로 허용되어 사업 또는 서비스의 일부로서 운영하는 소매점을 비롯해 주 전역의 기타 지역에서 사업 또는 서비스의 일부로서 임대, 수리, 청소 활동을 실시하는 모든 소매 사업체에 적용됩니다. 자세한 내용은 소매 임대, 수리 및 청소 활동에 대한 코로나19 임시 지침(Interim COVID-19 Guidance for Retail Rental, Repair, and Cleaning Activities)을 참조하십시오.

코로나19 공중 보건 비상 사태 기간 중, 모든 소매 임대, 수리 및 청소 사업체는 임대, 수리 및 청소 소매 활동과 관련된 주 및 연방 요구 사항의 변경 사항을 최신 상태로 유지하고 이러한 변경 사항을 작업에 통합해야 합니다. 본 지침은 기존의 적용 가능한 지역, 주, 연방의 법, 규정, 기준을 교체하기 위해 만들어진 것이 아닙니다.

	필수	권장 모범 사례
선별	<ul style="list-style-type: none"> ✓ 아픈 직원은 직장에서 병에 걸렸다면 자택으로 돌아가 자택에 머물러야 합니다. ✓ 직원을 대상으로 필수 건강 선별 검사(설문지, 체온 검사 등)를 진행하며, (1) 지난 14일간의 <u>코로나19 증상</u>, (2) 지난 14일간 <u>코로나19</u> 검사 양성 결과 및/또는 (3) 지난 14일간 <u>코로나19</u> 확진자 또는 의심자와 근접 또는 밀접한 접촉에 대해 질문해야 합니다. ✓ <u>코로나19</u> 확진 판정을 받은 직원은 입장할 수 없으며 진단 및 검사를 받기 위해 의료 서비스 제공자에게 연락하는 지침을 받고 자택으로 돌아가야 합니다. ✓ 확진 사례를 즉시 주 및 지역 보건부에 즉시 통보하고 해당자에게 의료 및 테스트 자원에 대한 정보를 제공합니다. ✓ 양성 사례를 대비해 청소, 소독 및 접촉 추적 계획을 세우십시오. ✓ 반드시 이러한 선별 프로세스에서 수집한 모든 응답을 매일 검토하고 해당 검토 기록을 보관해야 합니다. 반드시 설문지에 명시된 바와 같이 나중에 <u>코로나19</u> 관련 증상이 나타날 경우 개인의 보고를 받을 당사자를 임명해야 합니다. 	<ul style="list-style-type: none"> ✓ 고객이 보건 선별지를 작성 완료하거나 연락처 정보를 제공하도록 의무화할 수 없지만 고객에게 이러한 내용을 권고할 수 있습니다. ✓ 필요한 경우 접촉자 추적을 위해 기록 및 연락할 수 있도록 고객에게 연락처 정보를 제공하도록 권고합니다. ✓ 사람이 도착하기 전 가능한 범위에서 최대한 원격 선별(전화 또는 전자적 조사 등)을 실시합니다. ✓ 사람들이 선별 결과가 나오기 전 서로 근접 또는 밀접하게 접촉하지 않도록 선별 조치를 조정합니다. ✓ 적절한 PPE나 비접촉 수단을 통해 실시하는 배송 및 고객을 제외하고 직장 또는 지역의 타인과 근접 또는 밀접 접촉을 할 수 있는 직원 및 방문자를 포함한 모든 직원의 연속적인 기록을 보관해야 합니다. ✓ <u>코로나19</u>와 관련된 증상의 최신 정보에 대해서는 CDC의 "<u>코로나바이러스 증상(Symptoms of Coronavirus)</u>" 지침을 참조하십시오. ✓ 선별자는 CDC, DOH 및 OSHA 프로토콜을 숙지한 사람이 진행하는 교육을 받아야 하며, 최소한 페이스 커버를 포함하여 적절한 PPE를 착용해야 합니다. ✓ <u>코로나19</u> 의심자 또는 확진자, <u>코로나19</u> 확진자 직원과 근접 또는 밀접 접촉을 한 후에 직장으로 복귀하려고 하는 경우 프로토콜과 정책에 대해서는 DOH <u>지침</u>을 참조하십시오.

STAY HOME.

STOP THE SPREAD.

SAVE LIVES.